

Pour vendredi

28/03	Géométrie : les droites parallèles. Table X9
-------	---

Pour lundi

31/03	Conjugaison : Le passé composé.
-------	---------------------------------

Pour mardi

01/04	Poésie : Le loup et l'agneau jusqu'à « des tiens. » Vocabulaire : Les contraires.
-------	--

Pour mardi

08/04	Poésie : Le loup et l'agneau (entière)
-------	--

Sortie moulin le lundi 31 mars

-

Lundi 31 mars , la journée sera consacrée à la fabrication du pain. Le matin, les élèves feront la pâte à l'école. Ils devront être équipés d' une blouse ou d'un vêtement (grande chemise ou tee-shirt ample) pour éviter de se salir.

A partir de 14h00, nous irons à pied au Moulin Pinget où des activités seront organisées, ainsi que la cuisson du pain.

Nous aurons besoin de deux parents accompagnateurs l'après-midi.

Avec mes remerciements.

M.MEYER

Journée du jeudi 27 mars CM1

- **Orthographe** : dictée.
- **Mathématiques** : Division : calcul réfléchi ; droites parallèles.
- **Sciences** : L'énergie.
- **Production d'écrits**: La porte mystère.
- **Conjugaison** : Le passé composé.
- **EPS** : jeux d'opposition.

L6. Les contraires

Les contraires sont des mots **de sens opposé**.

- Ils appartiennent à **la même classe grammaticale** : *bavarder / se taire* (verbes) ; *une côte / une descente* (noms) ; *agité / tranquille* (adjectifs).
- Ils peuvent appartenir à **la même famille** et s'opposent alors par **un préfixe** : **a-**, **in-**, **dé-** ou **anti-** : *symétrique / asymétrique* ; *vertébré / invertébré* ; *plaire / déplaire* ; *un vol / un antivol*.
- Ils peuvent appartenir à **des familles différentes** : *bas / haut* ; *savoir / ignorer*.
- Pour trouver le contraire d'un mot, il faut **regarder le contexte** : *un bon gout / un mauvais gout* ; *être bon en sport / être faible en sport* ; *un homme bon / un homme méchant*.

V11. Le passé composé des autres verbes

Le passé composé se forme pour tous les verbes avec l'auxiliaire *être* ou *avoir* et le participe passé : *il est venu*.

La terminaison du participé passé n'est pas la même pour tous les verbes :

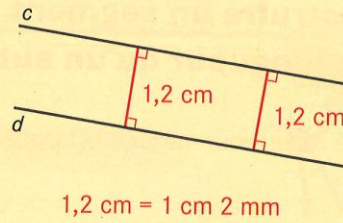
- **les verbes comme finir** : **-i** (*elle a grandi, vous avez sali*) ;
- **les autres verbes en -ir, -oir et -re** : **-i** (*nous avons dormi*), **-u** (*je suis venu, j'ai vu*), **-t** (*ils ont fait*) ou **-s** (*tu as appris*).

Lorsque la dernière lettre du participe passé est muette, tu peux mettre le participe passé au féminin pour trouver la terminaison (voir tableau p. 206) : *cuit* → *cuite*.

⚠ Avec l'auxiliaire *être*, le participe passé s'accorde avec le sujet (voir chapitre 011) : *Nora est née à Nantes*.

Droites parallèles

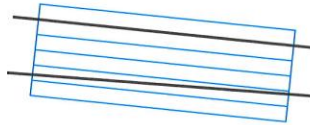
- Deux droites parallèles sont deux droites qui ne se coupent pas.
- L'écartement entre deux droites parallèles est toujours le même.
- « La droite c est parallèle à la droite d . »
ou
« Les droites c et d sont parallèles. »



Pour vérifier que deux droites sont parallèles

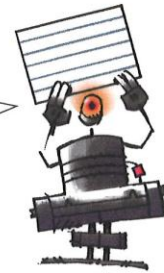


Les deux droites sont parallèles



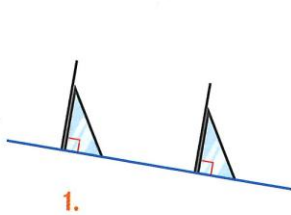
Les deux droites ne sont pas parallèles.

Tu peux utiliser un guide-âne.

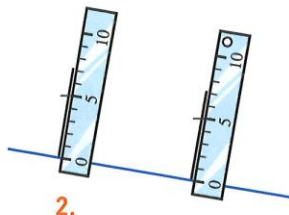


Pour construire une droite parallèle à une autre droite

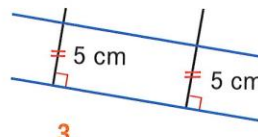
- Avec une règle et une équerre, en mesurant



1.

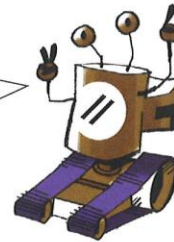


2.

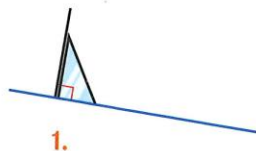


3.

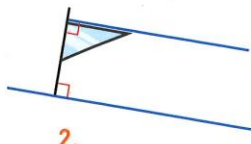
Il y a deux méthodes.



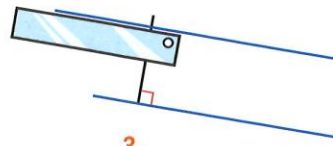
- Avec une règle et une équerre, sans mesurer



1.



2.



3.

Le loup et l'agneau

La raison du plus fort est toujours la
[meilleure :
Nous l'allons montrer tout_à l'heure.
Un_Agneau se désaltérait
Dans le courant d'une onde pure ;
Un Loup survint_à jeun, qui cherchait_aven-
[ture,
Et que la faim en ces lieux attirait.
« Qui te rend si hardi de troubler mon
breuvage ?
Dit cet_animal plein de rage ;
Tu seras châtié de ta témérité.
- Sire, répond l'Agneau, que Votre Majesté
Ne se mette pas_en colère;
Mais plutôt qu'elle considère
Que je me vais désaltérant
Dans le courant,

Plus de vingt pas au-dessous d'elle ;
Et que par conséquent, en_aucune façon,
je ne puis troubler sa boisson.
- Tu la troubles, reprit cette bête cruelle ;
Et je sais que de moi tu médis l'an passé.
- Comment l'aurais-je fait si je n'étais pas
[né ?
Reprit l'Agneau, je tête encor ma mère.
- Si ce n'est toi, c'est donc ton frère. - Je
[n'en ai point.
- C'est donc quelqu'un des tiens
Car vous ne m'épargnez guère,
Vous, vos bergers_et vos chiens.
On me l'a dit : il faut que je me venge. »
Là-dessus, au fond des forêts
Le Loup l'emporte, et puis le mange,
Sans_autre forme de procès.

Jean de La Fontaine

(1621 - 1695)

A À

à *à l'école*
 ailleurs
 alors
 après
 avant
 avec

AN EN

en *en été / j'en veux*
 encore
 enfin
 ensemble
 entre

B

beaucoup
 bien

C QU

car
 quand
 que
 quelque chose
 quelquefois
 quelque part
 quelqu'un
 quelques-uns
 quelques-unes
 qui
 quoi
 comme
 comment
 contre

CH

chacun
 chacune
 chaque
 chez

D

d'abord
 d'accord
 dans
 déjà
 depuis
 derrière
 dès *dès demain*
 devant
 donc

E

et *toi et moi*

G GU

grâce à

I Y

y *il y a*
 ici
 il y a

IN AIN

ainsi

J

jamais
 j'en *j'en veux*
 jusqu'à
 jusqu'au
 j'y *j'y vais*

L

l' *l'avion*
 là *je vais par là*
 là-bas
 leur *je leur parle*
 leurs *leurs affaires*
 loin

M

mais *mais non !*
 malgré
 même
 mes *mes parents*
 mieux
 moins

N

nos *nos parents*

O AU

aussi
 aussitôt
 autant
 autour

ON

on *on a soif*
 on n' *on n'a pas soif*

OU OÙ

ou *toi ou moi*
 où *où vas-tu ?*

P

par *c'est par là !*
 parce que
 pendant
 personne
 peu *un peu d'eau*
 plein de
 plus
 plusieurs
 pourquoi
 pourtant
 près *près de toi*
 presque
 puisque

R

rien

S C Ç

ça *ça va*
 sa *sa sœur*
 sans *vas-y sans moi !*
 ce *ce livre*
 se *il se lave*
 ceci / cela
 s'en *il s'en va*
 certain-es
certaines jours
 ces *ces gens*
 ses *ses amis*
 cet *cet animal*
 cette *cette personne*
 sinon
 sous *sous la table*
 souvent
 surtout

T

tant *tant pis !*
 toujours
 tous *tous les jours*
 tout *tout le monde*
 toute *toute la famille*
 toutes
toutes mes amies
 très
 trop

V

vers *vers midi*
 voici
 voilà
 votre *votre maître*